



**Abril hace parte de la primera temporada lluviosa del año, se prevén valores cercanos a la climatología de referencia 1991-2020; sin embargo en algunos sectores de Cesar, Norte de Santander, Bolívar, Boyacá, Cundinamarca, Tolima y Huila se estima una disminución de las precipitaciones entre el 20% y 40%, con respecto a los promedios históricos. Las condiciones Neutras están presentes en el Océano Pacífico Ecuatorial.**

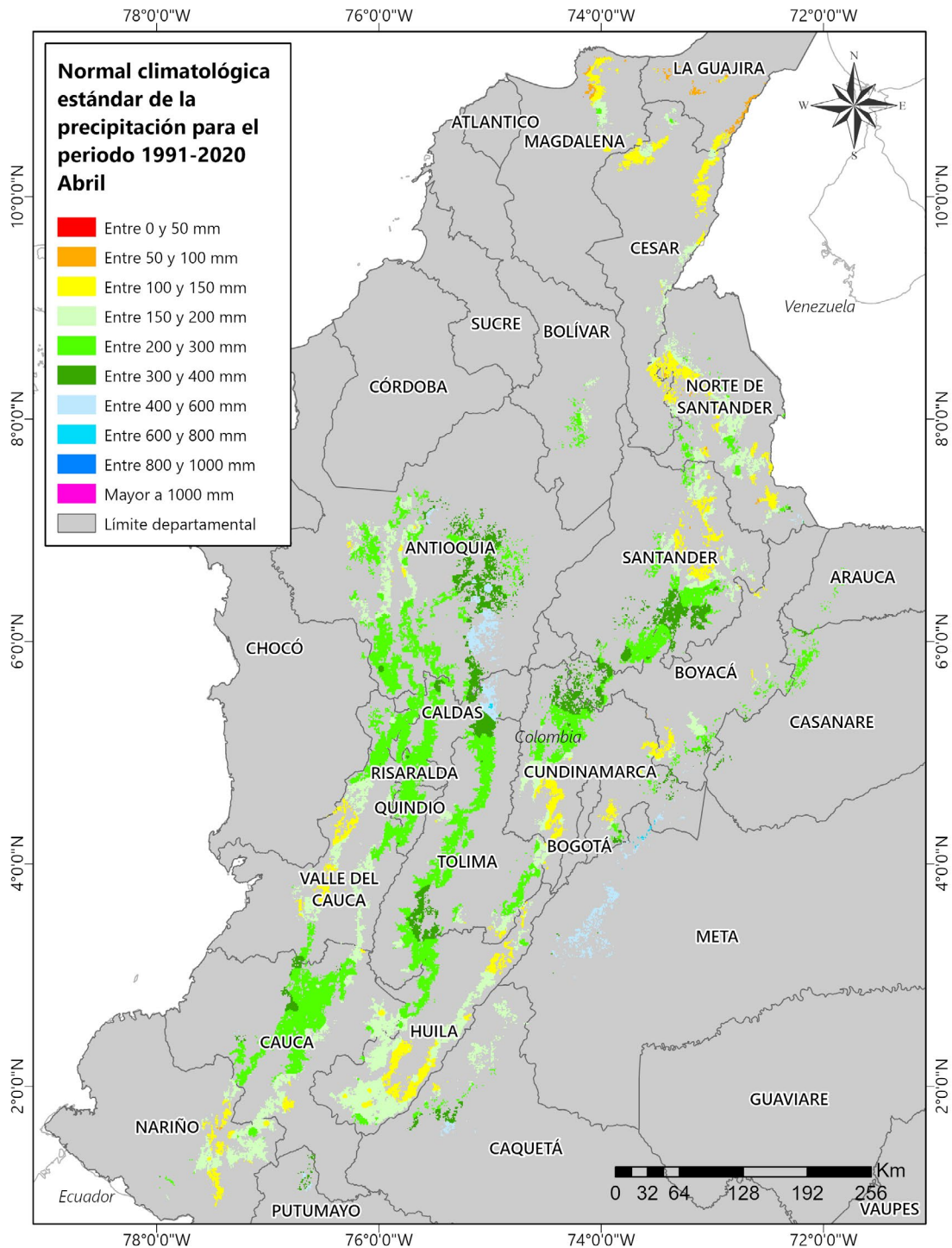
## Climatología histórica del mes de abril

Abril hace parte de la primera temporada lluviosa del año, época en la cual la Zona de Convergencia Intertropical (ZCIT) se ubica en el centro del territorio nacional, favoreciendo las precipitaciones en la zona central cafetera. Al Oriente del país las precipitaciones dependen más de las fluctuaciones asociadas a la Zona de Convergencia del Atlántico Sur (SACZ) y el ingreso de masas húmedas procedentes del Sur del continente, las cuales favorecen las precipitaciones en la Amazonia y apoyan la transición de la época de menos lluvias a la temporada de más precipitaciones en la Orinoquia, especialmente en el Piedemonte Llanero de Meta. En la región Norte, normalmente empiezan a aumentar los volúmenes de precipitación con respecto a marzo ([Figura 1](#)).

## Predicción climática para el mes de abril 2023

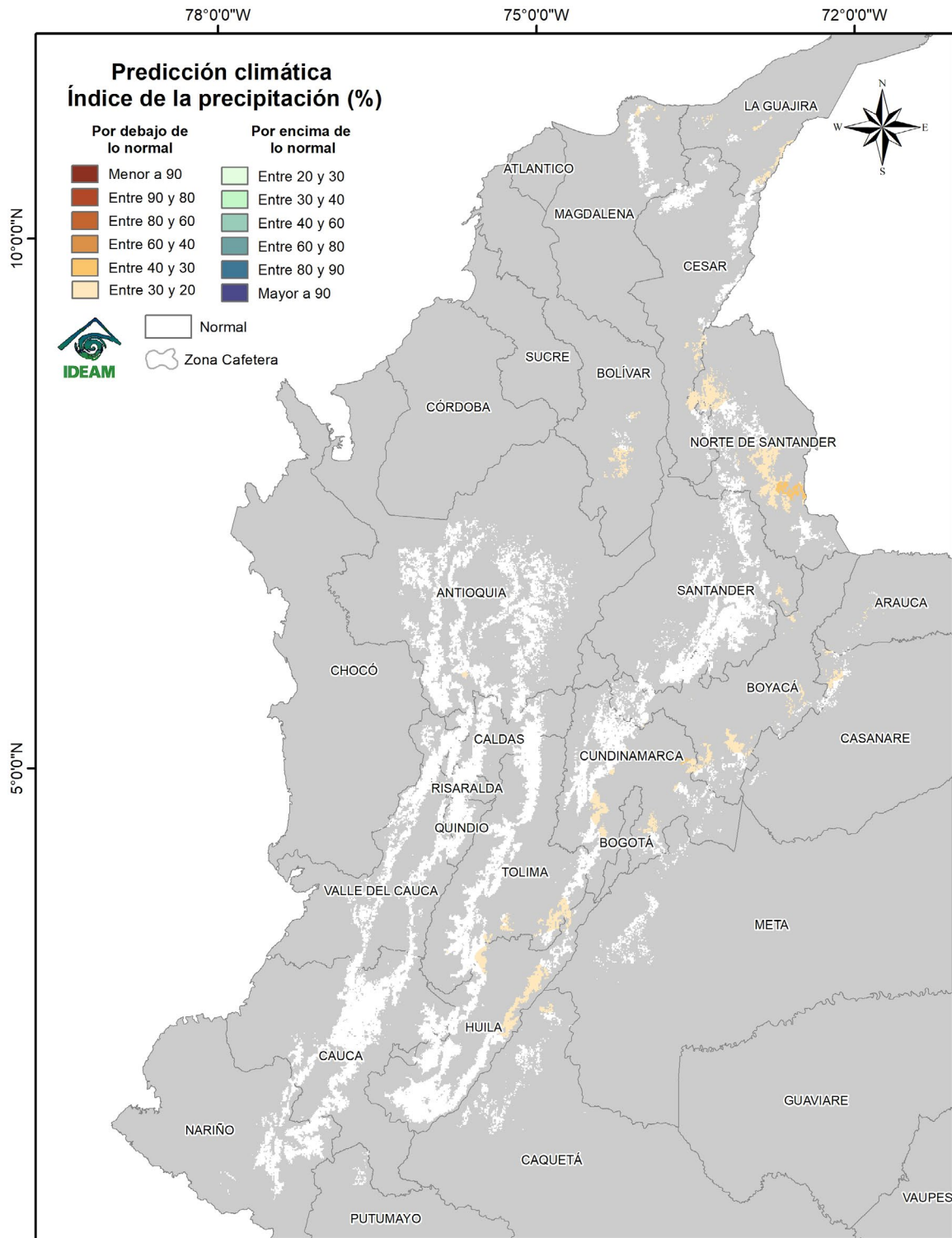
Para abril se estiman precipitaciones cercanas a los promedios históricos; sin embargo en algunos sectores de Cesar, Norte de Santander, Bolívar, Boyacá, Cundinamarca, Tolima y Huila se estima una disminución de las precipitaciones entre el 20% y 40%, con respecto a los promedios históricos ([Figura 2](#)).

En temperatura mínima se prevén valores cercanos a la climatología. En temperatura máxima se estiman aumentos entre 0,5°C y 1,5°C en algunos sectores de Cesar y Norte de Santander, para el resto de la región se esperan valores cercanos a los promedios históricos.



**Figura 1.**

Normal Climatológica de la precipitación para el mes de abril, según el Ideam, ajustado para el área cafetera. La Normal Climatológica fue obtenida reuniendo los registros de lluvia de 30 años (1991 - 2020) de las estaciones meteorológicas convencionales de la red del Ideam.

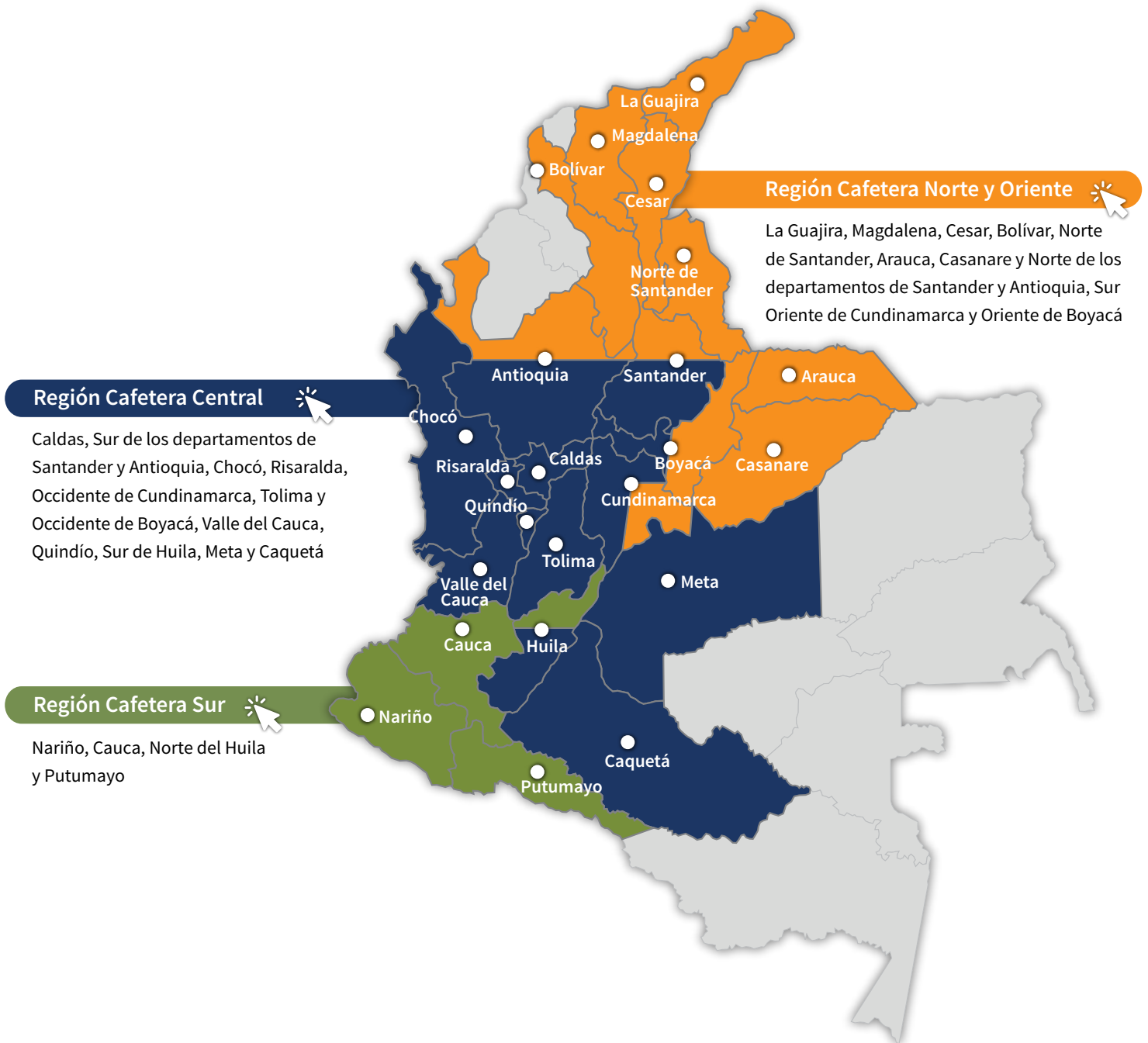


**Figura 2.**

Predicción mensual de la precipitación para abril de 2023. Fuente: Ideam.

## Región Cafetera de Colombia

Dé clic en el mapa y podrá consultar las recomendaciones para el cultivo de café, el comportamiento y la precipitación histórica de la lluvia de su región cafetera.



## Recomendaciones para el cultivo del café

### REGIÓN CAFETERA Norte y Oriente

La Guajira, Magdalena, Cesar, Bolívar, Norte de Santander, Arauca, Casanare y Norte de los departamentos de Santander y Antioquia, Sur Oriente de Cundinamarca y Oriente de Boyacá

Registre las floraciones. Con la información de abril se consolidan las predicciones de cosecha del segundo semestre de 2023.

Identificar las floraciones principales en cada región es una herramienta de apoyo para la planificación de labores del cultivo y el manejo de plagas y enfermedades.

El material que utilice para siembra o resiembra debe ser de origen conocido, con semilla certificada y de variedades resistentes a la roya como Castillo®, Cenicafé 1 y Tabi.

Antes de transportar los colinos al campo, realice muestreo destructivo para detectar presencia de cochinillas, nematodos y de otros problemas y defina el manejo preventivo indicado.



#### Almácigos

Para las **siembras** y **resiembras** del primer semestre de 2023, continúe con el manejo de los almácigos de café establecidos en octubre-noviembre, y tenga en cuenta las siguientes recomendaciones:

- Realice el monitoreo sobre la presencia de enfermedades como agallas **radicales** (nematodos), **mancha de hierro** y **gotera**. Planifique las medidas de manejo adecuadas y oportunas para su control.
- En el caso de registrarse infección por nematodos que causan agallas en las raíces, el almácigo debe descartarse.
- Realice el monitoreo de cochinillas de las raíces, para la toma de decisiones de control.
- Proyecte entre el 10% hasta 15% adicional de las plantas, para las labores de resiembra y monitoreo de cochinillas y nematodos en el campo.
- Continúe el manejo de los almácigos establecidos con las especies forestales de sombrío permanente.



### Renovación

En aquellos lotes programados para renovación por siembra:

- **Realice la preparación del terreno y el trazo con las distancias definidas entre plantas y surcos, ahoyado y aplicación de enmienda, si el análisis de fertilidad del suelo lo recomienda, y siembre los colinos de café.**
- Realice la regulación del exceso de sombra en los sistemas agroforestales con café. Aplique cicatrizante en los cortes.
- Planifique la implementación de sombríos transitorios como tefrosia, guandul y crotalaria, en sitios donde el sombrío permanente no brinda el nivel de sombra necesaria, con el fin de proteger los cultivos en las temporadas de menores lluvias.
- Establezca plantas indicadoras para el monitoreo de cochinillas de la raíz.



### Fertilización y encalado

- **Para los cafetales en producción, inicie la fertilización correspondiente al primer semestre del año.**
- Priorice la labor de la fertilización aun si el análisis de suelos sugiere la aplicación la de cal o enmienda.
- Continúe con la fertilización de zocas y siembras nuevas.



### Manejo de arvenses

- Continúe con el manejo integrado de arvenses.



### Otras prácticas culturales

- El monitoreo y limpieza de las cunetas, zanjas, drenajes, acequias, debe ser una labor permanente. Anuncie al Servicio de Extensión y a las autoridades de la región si percibe agrietamientos en el terreno o estancamientos de agua inusuales.

### Manejo fitosanitario

**Si es necesario aplicar un insecticida o fungicida, primero coseche el café y después aplique el producto.**

**Respete los períodos de carencia y de reingreso a los lotes.**

**La aplicación de un producto agroquímico debe ser recomendada por un ingeniero agrónomo.**

**Recuerde leer y entender la etiqueta, utilizar los elementos de protección y tener cuidado con la salud y el medio ambiente.**



## Manejo de plagas

Recuerde que los insecticidas con ingredientes activos clorpirifos y fipronil están prohibidos para café.

### Broca:

- Continúe con el manejo de los surcos trampa para broca y cuando proceda con su renovación, recuerde realizar la cosecha sanitaria de los mismos y correcta disposición de los frutos.

### Cochinillas de las raíces:

- En el campo, realice el monitoreo en las plantas indicadoras de cochinillas para la toma de decisiones de control.
- En los lotes donde no se tengan plantas indicadoras, detecte a tiempo síntomas como clorosis y presencia de cochinillas en el cuello de las raíces y realice el control.

### Babosas y chisas:

- En las siembras nuevas o en lotes de renovación por siembra preste atención a los daños ocasionados por babosas y chisas. Debe estar atento a los vuelos de los adultos de las chisas.



## Manejo de enfermedades

- Se recomienda realizar monitoreo para definir los niveles de **roya**, **gotera**, **mal rosado**, **antracnosis**, **mancha de hierro** y **muerte descendente**, y atender las recomendaciones de manejo integrado en caso de ser necesario.
- En abril se realiza la primera aplicación de fungicida en variedades susceptibles a **roya**, para lotes en donde las floraciones principales se presentaron en febrero de 2023 o atendiendo los calendarios fijos para floraciones dispersas en la región.
- Para cultivos en levante en variedades susceptibles, menores a 18 meses, realice evaluaciones de incidencia y de requerirse, aplique los fungicidas recomendados para su mantenimiento.
- Realice podas sanitarias de las ramas y frutos afectados por **mal rosado**. Retire cuidadosamente el material del lote para su destrucción.
- En zonas con condiciones favorables para **muerte descendente**, puede requerirse el control químico; este se realiza a cultivos en levante y renovados por zoca, menores a 2 años, principalmente en bordes y focos.
- Abril es época para el control de **gotera**; el control químico en focos o generalizado en zonas críticas inicia entre 30 y 45 días después de las floraciones.
- Al realizar renovación por zoca y podas, o durante la ejecución de labores de cultivo en donde se generen heridas al tallo y raíces, aplique fungicidas para evitar la entrada e infección de hongos causantes de **llagas macana** y **radicales**.



- Realice el manejo oportuno de focos de **llagas radicales** en plantas de café y de sombrío. Elimine las plantas afectadas, incluyendo raíces y tallos, retire el material del lote para su destrucción.



### Cosecha y poscosecha

- En zonas donde hay pases de cosecha, realice **las siete prácticas en el beneficio para obtener café de buena calidad**:
  1. Asegure la calidad de recolección utilizando el método Mediverdes®. Recuerde que el contenido de frutos verdes debe ser inferior al 2,5%.
  2. Procese separadamente cada tanda de café.
  3. Retire frutos y granos de inferior calidad.
  4. Mantenga limpios y calibrados los equipos.
  5. Monitoree la fermentación con el Fermaestro®, si procesa el café con fermentación natural.
  6. Retire completamente el mucílago, realizando un buen lavado.
  7. Obtenga y mantenga el café pergamino seco con una humedad entre el 10% y el 12%.
- Para llevar un registro digital, desde su celular, puede apoyarse en el aplicativo móvil: **App Cenicafé: Más Calidad** ([Clic aquí para información sobre la app](#)).
- Mantenga el café pergamino seco en un lugar limpio, aireado y sobre estibas para conservar la humedad entre el 10% y el 12%, evite su contacto con la lluvia y contaminación con agroquímicos, combustibles o alimentos para animales, durante el almacenamiento y transporte.
- Continúe con el manejo de la pulpa y lixiviados para facilitar su descomposición en los procesadores. Realice las labores necesarias para habilitar este espacio en la siguiente cosecha.



### Manejo de aguas

- El beneficio del café debe realizarse con agua limpia, para evitar el deterioro de la calidad del grano y de la bebida. Verifique que el agua utilizada en el proceso de beneficio no tenga color, ni olor, ni sabor y tampoco presente material suspendido. En caso de encontrar alguna alteración en estas propiedades del agua, fíltrela a través de un sistema que contenga grava, gravilla y arena, hasta remover los contaminantes asociados al agua.
- Con el fin de conservar los recursos naturales (suelo, agua, aire) es recomendable la implementación de sistemas de manejo de las aguas mieles del café con cero descargas, como los procesadores de pulpa tipo invernadero con recirculación completa de lixiviados y los filtros verdes tipo invernadero con recirculación completa de sus drenados ([Libro - Tecnología de filtros verdes para el manejo, tratamiento y cero descargar de las aguas residuales del café](#)).

## Clima

### Comportamiento de lluvias en las Estaciones Experimentales de Cenicafé y otras estaciones de la red meteorológica. Mes de marzo de 2023

En la [Figura 3](#) se presenta el comportamiento de las lluvias de las Estaciones Experimentales de Cenicafé y otras Estaciones Climáticas de la Red Meteorológica Cafetera del país. Durante marzo (corte al 28 de marzo de 2023) se presentaron precipitaciones dentro del rango histórico en la estación La Victoria (Magdalena). En Pueblo Bello (Cesar), Blonay (Norte de Santander) y San Antonio (Santander) el volumen de lluvia estuvo por encima del rango histórico. El número de días con lluvia superior e igual a 0,1 mm, con corte al 28 de marzo de 2023, fue de 18 días para la estación San Antonio, 8 días para Pueblo Bello, 5 días para Blonay y 1 día para La Victoria.

El índice de humedad derivado del balance hídrico para las estaciones Pueblo Bello y San Antonio mostró condiciones de normalidad en las tres décadas del mes.

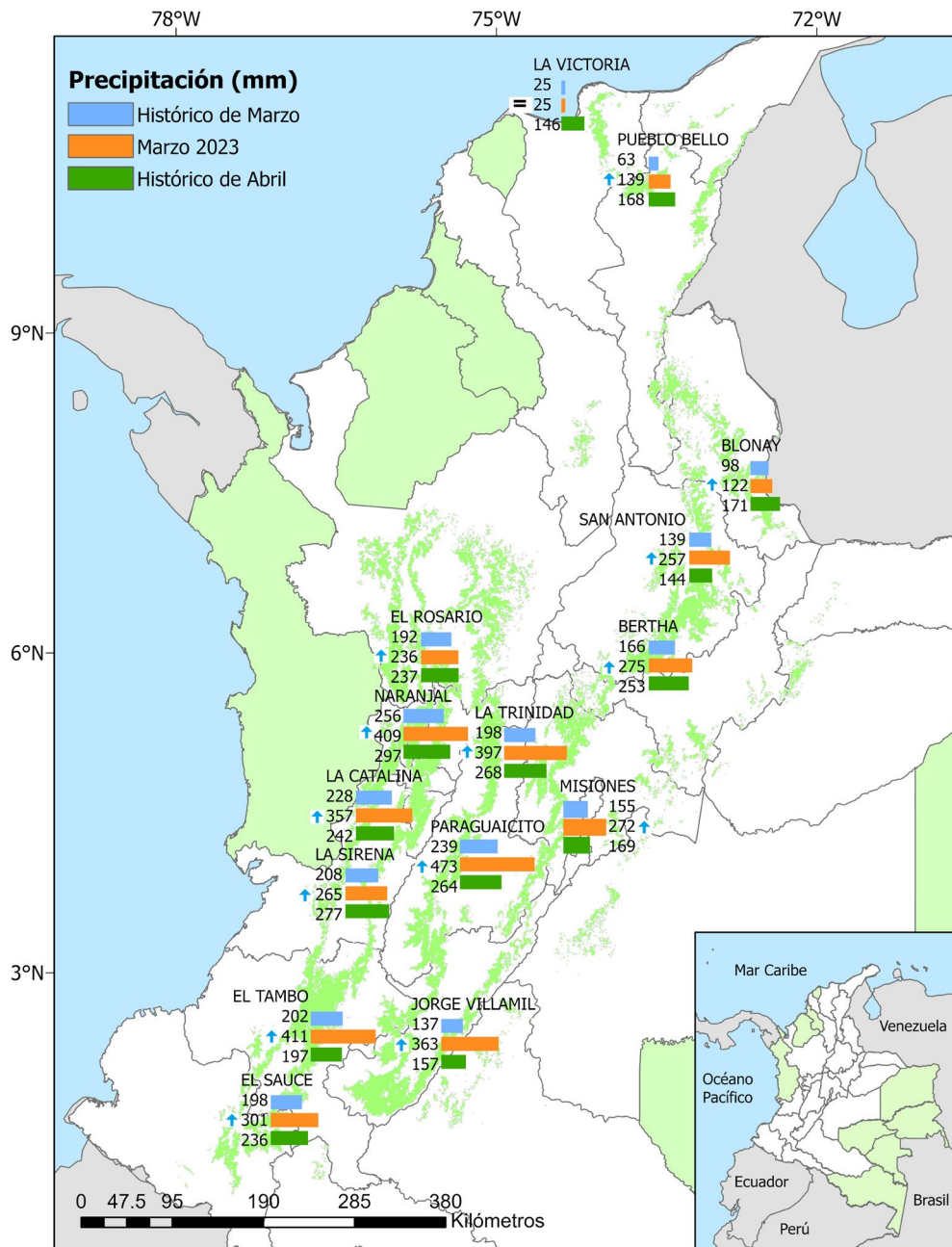
### Precipitación histórica del mes de abril

A partir de abril inicia normalmente la temporada lluviosa en la mayor parte de la región, principalmente hacia el Centro y Sur de la misma. Los mínimos volúmenes de precipitación, entre 50 y 100 mm, se presentan en áreas específicas de La Guajira y Magdalena. Las precipitaciones alcanzan volúmenes moderados en el Centro y Sur de la región, con valores entre 100 y 300 mm, en sectores de los departamentos del Magdalena, Cesar, Norte de Santander, Santander y Antioquia. Los mayores promedios, por encima de los 300 mm, tienen lugar en algunas zonas de Magdalena, La Guajira, Cesar, Occidente de Norte de Santander, Centro Sur de Santander y Norte de Antioquia.

En Casanare y Arauca inicia la temporada lluviosa y las precipitaciones aumentan notoriamente con respecto a las del mes anterior. Se registran precipitaciones frecuentes y de gran intensidad, con promedios superiores a los 300 mm ([Figura 1](#)).

Históricamente para el mes de abril, en las estaciones Pueblo Bello, La Victoria, San Antonio y Blonay se registran promedios de lluvia de 168 mm, 146 mm, 144 mm y 171 mm, respectivamente ([Figura 3](#)).

Volver al mapa 



**Figura 3.**

Precipitación histórica de los meses de marzo y abril, y el valor registrado en el mes de marzo de 2023 (corte a 28 de marzo), en las Estaciones Experimentales de Cenicafé y en otras Estaciones Climáticas de la Red Meteorológica Cafetera del país. El símbolo al lado del registro para el mes de marzo de 2023 indica: (↑) Valor por encima de lo normal, (↓) Valor por debajo de lo normal, (=) La precipitación del mes se encuentra en el intervalo de confianza.

« Volver Región Norte y Oriente

« Volver a Región Central

« Volver a Región Sur

## Recomendaciones para el cultivo del café

### REGIÓN CAFETERA Centro

Caldas, Sur de los departamentos de Santander y Antioquia, Risaralda, Occidente de Cundinamarca, Tolima, Occidente de Boyacá, Chocó, Valle del Cauca, Quindío, Sur de Huila, Meta y Caquetá

Registre las floraciones. Con la información de abril se consolidan las predicciones de cosecha del segundo semestre de 2023.

Identificar las floraciones principales en cada región es una herramienta de apoyo para la planificación de labores y el manejo de plagas y enfermedades.

El material que utilice para siembra o resiembra debe ser de origen conocido, con semilla certificada y de variedades resistentes a la roya como Castillo®, Cenicafé 1 y Tabi.

Antes de transportar los colinos al campo, realice muestreo destructivo para detectar presencia de cochinillas, nematodos y de otros problemas y defina el manejo preventivo indicado.



### Almácigos

Para las **siembras** y **resiembras** del primer semestre de 2023, continúe con el manejo de los almácigos de café establecidos en octubre-noviembre y tenga en cuenta las siguientes recomendaciones:

- Realice el monitoreo sobre la presencia de enfermedades como agallas **radicales** (nematodos), **mancha de hierro** y **gotera**. Planifique las medidas de manejo adecuadas y oportunas para su control.
- En el caso de registrarse infección por nematodos que causan agallas en las raíces, debe descartarse el almácigo.
- Realice el monitoreo de cochinillas de las raíces, para la toma de decisiones de control.
- Regule el sombrío en los almácigos.
- Proyecte entre el 10% hasta 15% adicional de las plantas, para las labores de resiembra y monitoreo de cochinillas y nematodos en el campo.



## Renovación

En aquellos lotes programados para renovación por siembra:

- **Realice la preparación del terreno y el trazo con las distancias definidas entre plantas y surcos, ahoyado y aplicación de enmienda, si el análisis de fertilidad del suelo lo recomienda, y siembre los colinos de café.**
- Establezca plantas indicadoras para el monitoreo de cochinillas de la raíz.
- La siembra de cultivos intercalados como maíz y frijol puede programarse luego de establecer el cultivo de café.
- Planifique la implementación de sombríos transitorios como tefrosia, guandul y crotalaria, con el fin de proteger los cultivos en las temporadas de menores lluvias.
- En aquellos lotes que fueron renovados por zoca, realice la cosecha sanitaria, disponga correctamente los frutos y renueve los surcos trampa.
- En lotes renovados por zoca entre diciembre y enero, realice la selección de chupones. Tenga en cuenta todas las recomendaciones de manejo para esta labor.
- Es el momento de realizar las resiembras para recuperar los sitios faltantes en lotes renovados por zoca.



## Fertilización

- Para cafetales en producción, es prioridad realizar la fertilización correspondiente al primer semestre del año.
- Continúe con la fertilización de zocas y lotes en crecimiento.



## Manejo de arvenses

- Continúe con el manejo integrado de arvenses.



## Otras prácticas culturales

- El monitoreo y limpieza de las cunetas, zanjas, drenajes, acequias, debe ser una labor permanente. Anuncie al Servicio de Extensión y a las autoridades de la región si percibe cualquier agrietamiento del terreno o estancamientos de agua inusuales.

## Manejo fitosanitario

**Si es necesario aplicar un insecticida o fungicida, primero coseche el café y después aplique el producto.**

**Respete los períodos de carencia y de reingreso a los lotes.**

**La aplicación de un producto agroquímico debe ser recomendada por un ingeniero agrónomo.**

**Recuerde leer y entender la etiqueta, utilizar los elementos de protección y tener cuidado con la salud y el medio ambiente.**



## Manejo de plagas

**Recuerde que los insecticidas con ingredientes activos clorpirifos y fipronil están prohibidos para café.**

### Broca:

- En el proceso de recolección y beneficio del café evite la dispersión de los adultos de broca.
- **La región está en período crítico para el manejo de la broca.** Realice el monitoreo, los niveles de infestación deben mantenerse por debajo del 5,0%, pero si el porcentaje de infestación supera el 2,0% y más del 50,0% de las brocas están en posiciones A y B, debe hacerse la aspersión de insecticida.

### Cochinillas de las raíces:

- Realice el monitoreo en las plantas indicadoras de cochinillas para la toma de decisiones de control. En los lotes donde no se tengan plantas indicadoras, detecte los síntomas como clorosis y presencia de cochinillas en el cuello de las raíces y realice el control.

### Babosas y chisas:

- En las siembras nuevas o en lotes de renovación por siembra preste atención a los daños ocasionados por babosas y chisas. Debe estar atento a los vuelos de los adultos de las chisas con el uso de trampas ([Clic aquí para ampliar información](#)).

### Arañita roja:

- En las zonas cafeteras con influencia del volcán Nevado del Ruiz, debido a las frecuentes emisiones de ceniza volcánica, se recomienda monitorear el incremento de las poblaciones de arañita roja, para realizar el manejo oportuno en los focos.

### Caracol africano:

- Si encuentra este animal en la zona cafetera, reporte a la oficina más cercana del ICA ([Recomendaciones del ICA para prevención, manejo y control del caracol gigante africano](#)), con el fin de recibir recomendaciones para su manejo y control. Evite manipular los caracoles, debido a que pueden generar serios problemas de salud.



## Manejo de enfermedades

- Durante esta época de lluvias es necesario reforzar el plan de manejo de las enfermedades. Se recomienda realizar el monitoreo para definir niveles de **roya, gotera, mal rosado, antracnosis** y **muerte descendente**, y atender las recomendaciones de manejo integrado en caso de ser necesario. Se debe realizar manejo integrado del cultivo para reducir la humedad, aumentar aireación y luminosidad, realizar manejo integrado de arvenses, establecer drenajes y reducir fuentes de inóculo de los patógenos.
- Registre las floraciones en cada lote de la finca para planificar el manejo químico de enfermedades, particularmente **roya** en variedades susceptibles.

- El control químico de **roya** en variedades susceptibles se realiza entre los 60 y 180 días teniendo en cuenta las floraciones principales. En abril se realiza la primera aplicación de fungicida para cafetales susceptibles, con floraciones principales ocurridas en febrero de 2023.
- En lotes próximos a cosecha que requieran la aplicación de un fungicida, deben utilizarse productos con período de carencia inferior a 15 días.
- En zonas con condiciones favorables para **muerte descendente** puede requerirse el control químico; este se realiza a cultivos en levante y renovados por zoca, menores a 2 años, principalmente en bordes y focos. En los lotes ya establecidos debe regularse el sombrío transitorio para favorecer la aireación y disminuir la humedad al interior del lote.
- Realice el manejo oportuno de focos de **llagas radicales** en plantas de café y de sombrío. Elimine las plantas afectadas, incluyendo raíces y tallos, retire el material del lote para su destrucción. Aplique fungicida en la herida al realizar la selección de chupones en las zocas.



## Cosecha y poscosecha

- En zonas donde hay pases de cosecha, realice **las siete prácticas en el beneficio para obtener café de buena calidad**:
  1. Asegure la calidad de recolección utilizando el método Mediverdes®. Recuerde que el contenido de frutos verdes debe ser inferior al 2,5%.
  2. Procese separadamente cada tanda de café.
  3. Retire frutos y granos de inferior calidad.
  4. Mantenga limpios y calibrados los equipos.
  5. Monitoree la fermentación con el Fermaestro®, si procesa el café con fermentación natural.
  6. Retire completamente el mucílago, realizando un buen lavado.
  7. Obtenga y mantenga el café pergamino seco con una humedad entre el 10% y el 12%.
- Para llevar un registro digital, desde su celular, puede apoyarse en el aplicativo móvil: **App Cenicafé: Más Calidad** ([Clic aquí para información sobre la app](#)).
- Durante el proceso de secado de café en secadores parabólicos evite la dispersión de broca del café con el uso de trampas.
- Maneje adecuadamente las pasillas para maximizar su valor.
- Mantenga el café pergamino seco en un lugar limpio, aireado y sobre estibas para conservar la humedad entre el 10% y el 12%, evite su contacto con la lluvia y contaminación con agroquímicos, combustibles o alimentos para animales, durante el almacenamiento y transporte.
- Continúe con el manejo de la pulpa y lixiviados para facilitar su descomposición en los procesadores y evite que tenga contacto con la lluvia. Disponga lo necesario para habilitar este espacio en la siguiente cosecha.

- Asegure el correcto funcionamiento de los sistemas de tratamiento para las aguas residuales de lavado y de los procesadores para el manejo de la pulpa y los lixiviados, evitando que tenga contacto con la lluvia.



## Manejo del agua

- El beneficio del café debe realizarse con agua limpia, para evitar el deterioro de la calidad del grano y de la bebida. Verifique que el agua utilizada en el proceso de beneficio no tenga color, ni olor, ni sabor y tampoco presente material suspendido. En caso de encontrar alguna alteración en estas propiedades del agua, fíltrela a través de un sistema que contenga grava, gravilla y arena, hasta remover los contaminantes asociados al agua.
- En aquellas áreas con influencia por emisiones de ceniza volcánica evite la contaminación del agua, manteniendo tapados los tanques de almacenamiento de agua que se utilizan para el beneficio del café.
- En caso de que el agua esté contaminada con ceniza volcánica, conduzca el agua a un tanque que actúe como sedimentador, para retirar la mayor cantidad de ceniza por acción de la gravedad; lleve el agua a un sistema de filtración lenta, con el fin de retirar los sólidos suspendidos totales. En caso de que el pH del agua esté por debajo de 7,0 debe aplicarse cal hasta neutralizar.
- Con el fin de conservar los recursos naturales (suelo, agua, aire) es recomendable la implementación de sistemas de manejo de las aguas mieles del café con cero descargas, tales como los procesadores de pulpa tipo invernadero con recirculación completa de lixiviados y los filtros verdes tipo invernadero con recirculación completa de sus drenados ([Libro - Tecnología de filtros verdes para el manejo, tratamiento y cero descargar de las aguas residuales del café](#)).



## Clima

### Comportamiento de lluvias en las Estaciones Experimentales de Cenicafé y otras estaciones de la red meteorológica. Mes de marzo de 2023.

El volumen de lluvia en marzo de 2023 (con corte al 28 de marzo de 2023) en las estaciones Bertha (Boyacá), La Trinidad (Tolima), El Rosario (Antioquia), Misiones (Cundinamarca), La Catalina (Risaralda) Paraguaicito (Quindío), Jorge Villamil (Huila), Naranjal (Caldas) y La Sirena (Valle del Cauca) estuvo por encima del rango histórico. El número de días con lluvia superior e igual a 0,1 mm, con corte al 28 de marzo de 2023, fue de 27 días para El Rosario, 24 días para Naranjal, 22 días para La Sirena, 21 días para Misiones, 20 días para Bertha, 19 días para Jorge Villamil y Paraguaicito, 18 días para La Catalina y 13 días para La Trinidad.

El resultado del balance hídrico en las estaciones El Rosario, Naranjal, La Trinidad, La Catalina, Paraguaicito y Jorge Villamil mostró condiciones normales durante todo el mes.

### Precipitación histórica del mes de abril

Normalmente abril es el mes con mayores precipitaciones de la primera temporada lluviosa del año en la mayor parte de la región, debido a que la Zona de Convergencia Intertropical (ZCIT) se ubica en el centro del territorio nacional. En gran parte de la región los volúmenes de lluvia se presentan entre los 150 mm y 300 mm. Las precipitaciones con valores superiores a los 300 mm se presentan en sectores del Oriente de Antioquia y Caldas, Occidente de Boyacá, Norte del Tolima, Occidente del Valle del Cauca, Suroccidente de Cundinamarca y Sur del Huila ([Figura 1](#)).

En los departamentos de Meta y Caquetá inicia la temporada lluviosa y las precipitaciones aumentan notoriamente con respecto a las del mes anterior. Las mayores cantidades se registran al Occidente del Meta, sin embargo, en Caquetá, las precipitaciones son frecuentes y de gran intensidad, con promedios superiores a los 300 mm. Los valores más bajos, inferiores a los 150 mm, se presentan en áreas específicas de Caquetá.

Históricamente para el mes de abril, en El Rosario, Naranjal, Bertha, Misiones, La Trinidad, La Catalina, Paraguaicito, La Sirena y Jorge Villamil se registra un promedio de lluvia de 237 mm, 297 mm, 253 mm, 169 mm, 268 mm, 242 mm, 264 mm, 277 mm y 157 mm, respectivamente ([Figura 3](#)).

Volver al mapa 

## Recomendaciones para el cultivo del café

### REGIÓN CAFETERA Sur

Nariño, Cauca, Norte del Huila y Putumayo

Registre las floraciones. Con la información de abril se consolidan las predicciones de cosecha del segundo semestre de 2023.

Identificar las floraciones principales en cada región es una herramienta de apoyo para la planificación de labores y el manejo de plagas y enfermedades.

El material que utilice para siembra o resiembra debe ser de origen conocido, con semilla certificada y de variedades resistentes a la roya como Castillo®, Cenicafé 1 y Tabi.



#### Almácigos

- Para las **siembras** y **resiembras** del primer semestre de 2023, continúe con el manejo de los almácigos de café establecidos en octubre-noviembre y tenga en cuenta las siguientes recomendaciones:
- Realice el monitoreo sobre la presencia de enfermedades como agallas **radicales** (nematodos), **mancha de hierro** y **gotera**. Planifique las medidas de manejo adecuadas y oportunas para su control.
- En el caso de registrarse infección por nematodos que causan agallas en las raíces, debe descartarse el almácigo.
- Realice el monitoreo de cochinillas de las raíces, para la toma de decisiones de control.
- Regule el sombrío en los almácigos.
- Proyecte entre el 10% hasta 15% adicional de las plantas, para las labores de resiembra y monitoreo de cochinillas y nematodos en el campo.



#### Renovación

- En los lotes recién establecidos o zocas de primer año, recupere los sitios perdidos a través de la resiembra de colinos de café.
- Realice la selección de chupones, en lotes zoqueados en el año 2022.

- Planifique la implementación de barreras vivas con árboles o sombríos transitorios, para las zonas que presenten cambios fuertes de temperatura, vientos y humedad que favorecen la incidencia de **muerte descendente**.
- Regule el sombrío transitorio en aquellos lotes menores de 24 meses después de establecidos en el campo.
- Realice la resiembra del sombrío transitorio en los sitios con deficiente germinación de la semilla.



### Fertilización

- Continúe con la fertilización de las zocas y siembras nuevas.
- Para cafetales en producción, se encuentra en una época adecuada para realizar la fertilización correspondiente al primer semestre del año.



### Manejo de arvenses

- Continúe con el manejo integrado de arvenses.



### Otras prácticas culturales

- El monitoreo y limpieza de las cunetas, zanjas, drenajes, acequias, debe ser una labor permanente. Anuncie al Servicio de Extensión y a las autoridades sobre cualquier agrietamiento del terreno o estancamientos de agua inusuales.

### Manejo fitosanitario

**Respete los períodos de carencia y de reingreso a los lotes.**

**Si es necesario aplicar un insecticida o fungicida, primero coseche el café y después aplique el producto.**

**La aplicación de un producto agroquímico debe ser recomendada por un ingeniero agrónomo.**

**Recuerde leer y entender la etiqueta, utilizar los elementos de protección y tener cuidado con la salud y el medio ambiente.**



### Manejo de plagas

**Recuerde que los insecticidas con ingredientes activos clorpirifos y fipronil están prohibidos para café.**

#### Broca:

- En el proceso de recolección y beneficio del café evite la dispersión de los adultos de broca ([Clic aquí para ampliar información](#)).

- Continúe con el monitoreo de la broca. Los niveles de infestación deben mantenerse por debajo del 5,0%, pero si el porcentaje de infestación supera el 2,0% y más del 50,0% de las brocas están en posiciones A y B, debe realizarse el manejo integrado.

### Cochinillas de las raíces:

- En el campo, realice el monitoreo en las plantas indicadoras de cochinillas para la toma de decisiones de control.
- En los lotes donde no se tengan plantas indicadoras, detecte a tiempo síntomas como clorosis y presencia de cochinillas en el cuello de las raíces y realice control.

### Chamusquina:

- En zonas donde históricamente se tiene el conocimiento del daño de la plaga, realice monitoreo constante, detecte los focos y realice su control; si se encuentra en cosecha, realice el control cultural.

### Babosas y chisas:

- En las siembras nuevas o en lotes de renovación por siembra preste atención a los daños ocasionados por babosas y chisas. Esté atento a los vuelos de los adultos de las chisas con el uso de trampas ([Clic aquí para ampliar información](#)).



### Manejo de enfermedades

- Durante esta época de lluvias es necesario reforzar el plan de manejo de las enfermedades. Se recomienda realizar el monitoreo para definir niveles de **roya, gotera, mal rosado, antracnosis** y **muerte descendente**, y atender las recomendaciones de manejo integrado. Se debe realizar manejo integrado del cultivo para reducir la humedad, aumentar aireación y luminosidad, realizar manejo integrado de arvenses, establecer drenajes, y reducir fuentes de inóculo de los patógenos.
- Esta época de lluvias favorece la **muerte descendente** por los cambios fuertes de temperatura, vientos y humedad. Puede requerirse, el control químico; este se realiza a cultivos en levante y renovados por zoca, menores a 2 años, principalmente en bordes y focos.
- Realice el manejo oportuno de focos de **llagas radicales** en plantas de café y de sombrío. Elimine las plantas afectadas, incluyendo raíces y tallos, retire el material del lote para su destrucción.



### Cosecha y poscosecha

- **Asegure el correcto funcionamiento y calibración de los equipos de beneficio y secado para la cosecha principal del primer semestre, recuerde tener preparados los cuarteles para recolectores y los empaques para el café a recolectar.**
- En zonas donde hay pases de cosecha, realice **las siete prácticas en el beneficio para obtener café de buena calidad:**
  1. Asegure la calidad de recolección utilizando el método Mediverdes®. Recuerde que el contenido de frutos verdes debe ser inferior al 2,5%.

2. Procese separadamente cada tanda de café.
  3. Retire frutos y granos de inferior calidad.
  4. Mantenga limpios y calibrados los equipos.
  5. Monitoree la fermentación con el Fermaestro®, si procesa el café con fermentación natural.
  6. Retire completamente el mucílago, realizando un buen lavado.
  7. Obtenga y mantenga el café pergamino seco con una humedad entre el 10% y el 12%.
- Para llevar un registro digital, desde su celular, puede apoyarse en el aplicativo móvil: **App Cenicafé: Más Calidad** ([Clic aquí para información sobre la app](#)).
  - Durante el proceso de secado de café en secadores parabólicos evite la dispersión de broca del café con el uso de trampas.
  - Maneje adecuadamente las pasillas para maximizar su valor.
  - Mantenga el café pergamino seco en un lugar limpio, aireado y sobre estibas para conservar la humedad entre el 10% y el 12%, evite su contacto con la lluvia y contaminación con agroquímicos, combustibles o alimentos para animales, durante el almacenamiento y transporte.
  - Continúe con el manejo de la pulpa y lixiviados para facilitar su descomposición en los procesadores y evite que tenga contacto con la lluvia. Disponga lo necesario para habilitar este espacio en la siguiente cosecha.
  - Asegure el correcto funcionamiento de los sistemas de tratamiento para las aguas residuales de lavado y de los procesadores para el manejo de la pulpa y los lixiviados, evitando que tenga contacto con la lluvia.



### Manejo del agua

- El beneficio del café debe realizarse con agua limpia, para evitar el deterioro de la calidad del grano y de la bebida. Verifique que el agua utilizada en el proceso de beneficio no tenga color, ni olor, ni sabor y tampoco presente material suspendido. En caso de encontrar alguna alteración en estas propiedades del agua, fíltrela a través de un sistema que contenga grava, gravilla y arena, hasta remover los contaminantes asociados al agua.
- Con el fin de conservar los recursos naturales (suelo, agua, aire) es recomendable la implementación de sistemas de manejo de las aguas mieles del café con cero descargas, tales como los procesadores de pulpa tipo invernadero con recirculación completa de lixiviados y los filtros verdes tipo invernadero con recirculación completa de sus drenados ([Libro - Tecnología de filtros verdes para el manejo, tratamiento y cero descargar de las aguas residuales del café](#)).

## Clima

### Comportamiento de lluvias en las Estaciones Experimentales de Cenicafé y otras estaciones de la red meteorológica. Mes de marzo de 2023.

El volumen de lluvia en el mes de marzo de 2023 (corte al 28 de marzo de 2023) en las estaciones El Sauce (Nariño) y El Tambo (Cauca) estuvo por encima del rango histórico ([Figura 3](#)). El número de días con lluvia superior e igual a 0,1 mm, con corte al 28 de marzo de 2023, fue de 22 días para El Tambo y 19 días para El Sauce.

El resultado del balance hídrico para la estación El Tambo mostró buena condición hídrica en todo el mes.

### Precipitación histórica del mes de abril

Abril es un mes que hace parte de la temporada lluviosa en toda la región. Históricamente las lluvias presentan los mínimos volúmenes de precipitación entre 100 y 150 mm en promedio, en algunas zonas de Nariño y Huila, y Sur de Cauca. Las precipitaciones con valores superiores a 300 mm se presentan en el Centro Sur de Cauca, Centro y Norte del Huila, Putumayo y en algunas áreas específicas de Nariño ([Figura 1](#)).

Según los registros históricos, en el mes de abril, en las estaciones El Tambo y El Sauce se registran promedios de lluvia de 197 mm y 236 mm, respectivamente ([Figura 3](#)).

Volver al mapa 



**Cenicafé**

Ciencia, tecnología  
e innovación  
para la caficultura  
colombiana

**Plataforma  
Agroclimática  
Cafetera** **Agroclima**



Para mayor información consulte la Plataforma Agroclimática Cafetera:  
<http://agroclima.cenicafe.org>

Y las publicaciones de Cenicafé:

[http://www.cenicafe.org/es/index.php/nuestras\\_publicaciones](http://www.cenicafe.org/es/index.php/nuestras_publicaciones)

Recomendaciones para otros cultivos pueden acceder a:

<http://www.ideam.gov.co/web/tiempo-y-clima/mesas-tecnicas-agroclimaticas>

#### Fuente

- Cenicafé
- Plataforma agroclimática cafetera
- Ministerio de Agricultura y Desarrollo Rural
- IDEAM

#### Edición

Sandra Milena Marín López

#### Fotografía

Archivo Cenicafé

#### Diseño y diagramación

Luz Adriana Álvarez Monsalve



Los trabajos suscritos por el personal técnico del Centro Nacional de Investigaciones de Café son parte de las investigaciones realizadas por la Federación Nacional de Cafeteros de Colombia. Sin embargo, tanto en este caso como en el de personas no pertenecientes a este Centro, las ideas emitidas por los autores son de su exclusiva responsabilidad y no expresan necesariamente las opiniones de la Entidad.

ISSN - 2711 - 2969 (En línea)  
Manizales, Caldas, Colombia  
Tel. 606 + 850707  
A.A. 2427 Manizales

[www.cenicafe.org](http://www.cenicafe.org)

© FNC · Cenicafé